

Le Conseil consultatif communal des Aînés (CCCA) a réalisé un important projet visant à retracer et faire connaître le passé historique et industriel de la commune. Il y a associé le Conseil communal des Enfants et a pu bénéficier du soutien de l'Administration communale, du Centre J et de la Province de Liège (Tourisme).

Les membres du CCCA expriment toute leur gratitude à tous ceux qui, de près ou de loin, ont contribué à la réalisation de ce parcours didactique.



Le Conseil consultatif communal des Aînés est une association apolitique ouverte aux seniors de plus de 55 ans. Il dispose d'un rôle consultatif et a pour mission d'examiner, de débattre et de proposer aux autorités communales des objectifs qui tiennent compte des besoins des aînés. Il assure aussi un rôle fédérateur et initie des projets et activités diverses, tels la transmission du passé aux jeunes générations ("Passeurs de mémoires")...



Le Conseil communal des Enfants regroupe des élèves de 5ème et de 6ème primaire élus par leurs condisciples dans les différentes écoles de la commune. Il a pour objectif de contribuer à la formation des citoyens de demain au travers d'échange d'idées, du travail en groupe et de la mise en place de projets d'intérêt collectif.

Situé sur un réseau important de communication propice aux grands déplacements, aux échanges commerciaux et disposant d'un sous-sol riche en minerais (fer, plomb, zinc) comme en argile, le village de Welkenraedt, dont le berceau se situe à Lançaumont, a su tirer profit de sa situation géographique et de ses ressources.

Bien plus tard, grâce à la création du réseau ferroviaire, il s'est développé de manière encore plus importante.



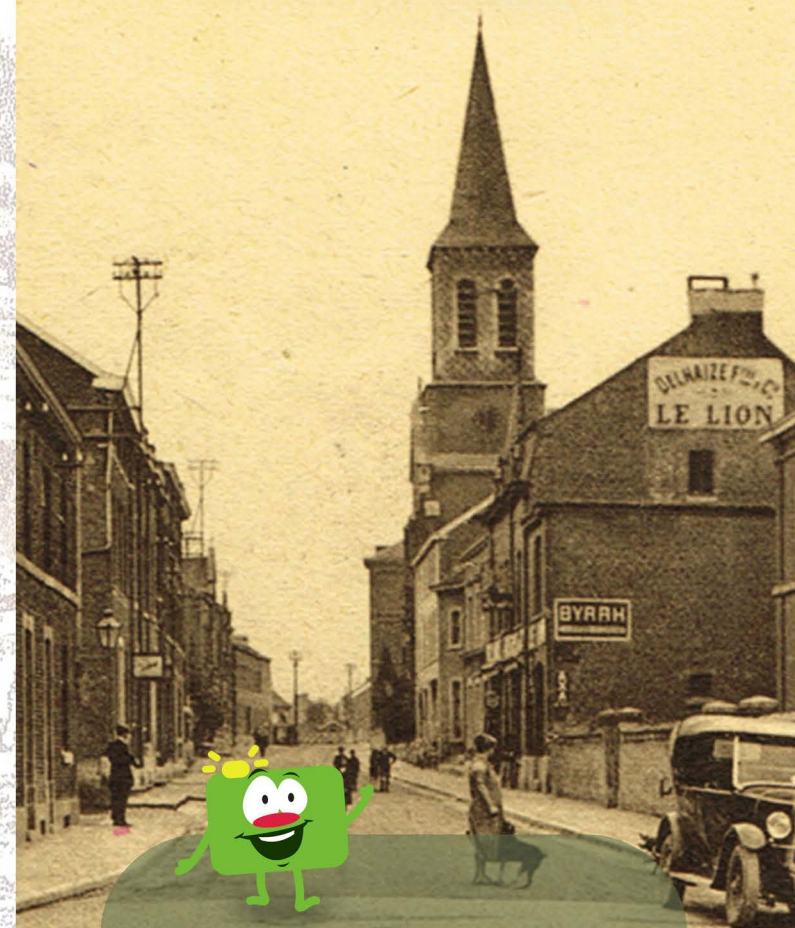
Parrallèlement, le village de Henri-Chapelle est cité très tôt dans l'histoire du duché de Limbourg. Des droits de franchises accordés aux habitants de Henri-Chapelle en 1263, en raison de leur fidélité au duc, participent à l'émancipation du village à vocation plutôt agricole.

Installés au croisement de deux importants axes routiers, les habitants ont pu bénéficier des avantages inhérents aux grandes voies de communication mais ont avant tout dû subir, à diverses époques, les revers de cette situation géographique intéressante : passage de nombreuses troupes militaires, pillards et autres bandits de grands chemins.



PARCOURS DIDACTIQUE

WELKENRAEDT - HENRI-CHAPELLE



En te baladant, tu pourras apprendre un tas de choses sur le passé de la commune !

PARCOURS DIDACTIQUE

WELKENRAEDT - HENRI-CHAPELLE

- 1 Présentation du parcours
- 2 Place des Combattants
- 3 La rue de l'École
- 4 La rue Mitoyenne
- 5 La croix de la famille Cool
- 6 Le Lieu-dit « Auwkerk »
- 7 Le lieu-dit « Dickenbusch »
- 8 Le site « Céramique – Briqueterie »
- 9 Le château de Baelen
- 10 Le château de Ruyff (propriété privée)
- 11 La chapelle Saint-Roch
- 12 La station de Henri-Chapelle
- 13 La route Charlemagne et la Maison Blanche
- 14 La Maison Belœil et la caserne
- 15 Le village de Henri-Chapelle
- 16 La rue Nishaye
- 17 Le site minier de la « Vieille Montagne »
- 18 Le site minier et krotte Coul
- 19 Le hameau de Lançaumont
- 20 Le chemin de fer et la briqueterie Ferbeck
- 21 La rue de l'Église

